

CONSILIUL LOCAL AL COMUNEI ATEL

ANEXA nr. 1 la HOTARAREA NR. 45 / 2022

privind aprobarea proiectului „Dezvoltarea serviciului de transport public local in zona functionala a UAT care formeaza parteneriatul – Runda 2”, si a cheltuielilor aferente proiectului, precum si a participarii Comunei Atel, in parteneriat, la programul de finantare in cadrul Programului National de Redresare si Rezilienta, Componenta C10 – Fondul local, Investitia I.1. Mobilitatea urbana durabila, Subcategoria I.1.1. Înnoirea parcului de vehicule destinate transportului public (achiziția de vehicule nepoluante) si a acordului de parteneriat

**PLANUL NAȚIONAL DE REDRESARE ȘI REZILIENȚĂ**

**COMPONENTA C10 – FONDUL LOCAL**

**NOTĂ DE FUNDAMENTARE**

**Titlu apel proiect: DEZVOLTAREA SERVICIULUI DE TRANSPORT PUBLIC LOCAL IN ZONA FUNCTIONALA A UAT CARE FORMEAZA PARTENERIATUL - RUNDA 2**

**Solicitant:** PARTENERIATUL FORMAT DIN MUNICIPIUL MEDIAȘ CA LIDER DE PARTENERIAT ȘI CEI 16 PARTENERI: ORAȘELE COPȘA MICĂ ȘI DUMBRĂVENI ȘI COMUNELE ALMA, AȚEL, AXENTE SEVER, BIERTAN, BLĂJEL, BRATEIU, DÂRLOS, MOȘNA, ȘECA MICĂ, TÂRNAVA, VALEA VIILOR, BÂRGHIȘ, MICASASA ȘI HOGHILAG

**A DOUA RUNDĂ DE ATRAGERE DE FONDURI  
- OCTOMBRIE 2022 -**

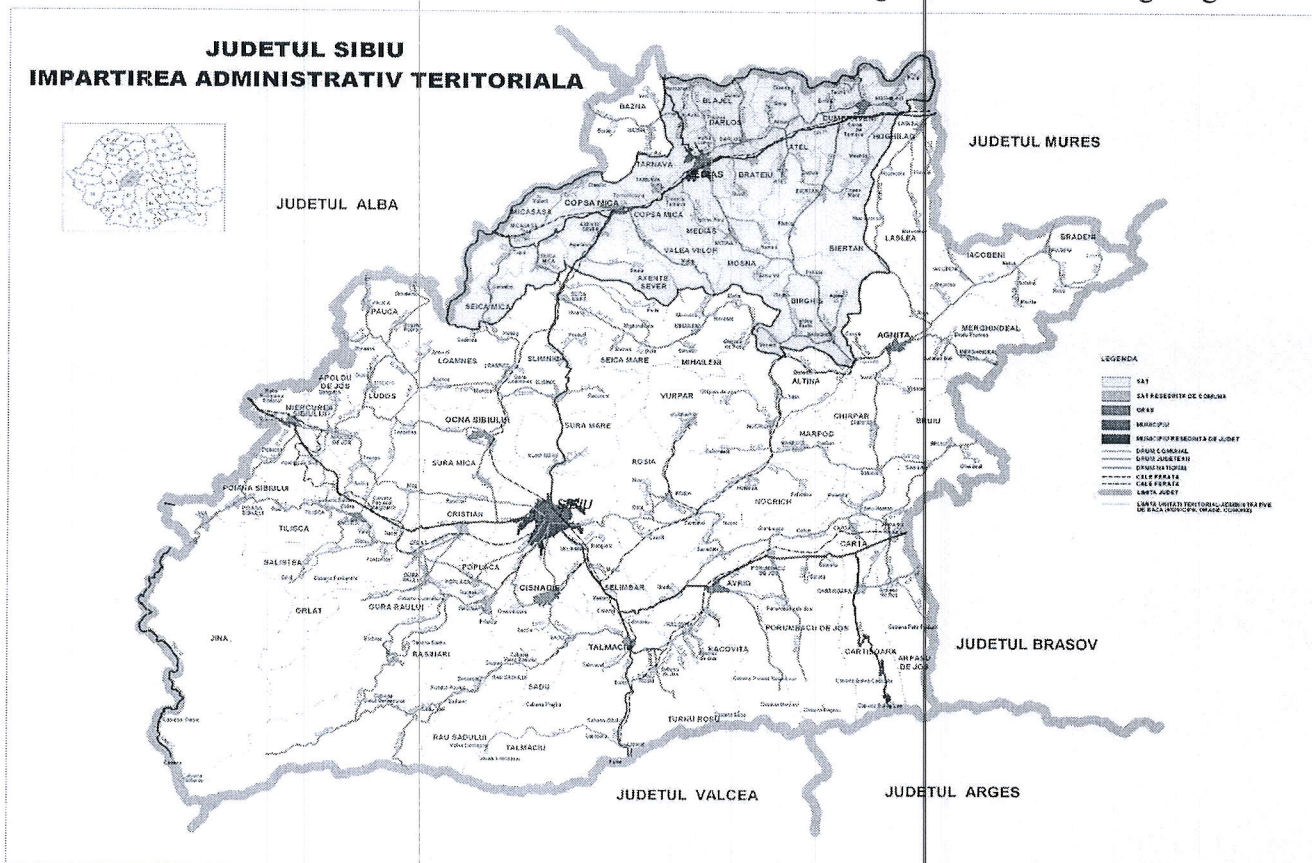
**Cuprins capitole  
Notă de fundamentare**

	<b>Planului Național de Redresare și Reziliență, Componenta 10 – Fondul Local, A doua rundă de atragere de fonduri - Octombrie 2022</b>	
1.	Descrierea pe scurt a situației actuale (date statistice, elemente specifice, etc.)	
2.	Necesitatea și oportunitatea investiției pentru care se aplică	
3.	Corelarea cu proiecte deja implementate la nivel local	
4.	Corelarea cu proiecte în curs de implementare de la nivel local	
5.	Corelarea cu celelalte proiecte pentru care se aplică la finanțare	
6.	Efectul pozitiv previzionat prin realizarea obiectivului de investiții	
7.	Modul de îndeplinire a condițiilor aferente investițiilor	
8.	Descrierea procesului de implementare	
9.	Alte informații	

## 1. Descrierea pe scurt a situației actuale (date statistice, elemente specifice, etc.)

Solicitantul cererii de finanțare este Parteneriatul format din Municipiul Medias ca lider de partener și cei 16 parteneri: Orașele Copșa Mică și Dumbrăveni, precum și Comunele Alma, Ațel, Axente Sever, Biertan, Blăjel, Brateiu, Dârlos, Moșna, Șeica Mică, Târnava, Valea Viilor, Barghis, Micasasa și Hoghilag.

Cei 17 membri fac parte și din Asociația de Dezvoltare Intercomunitară de utilități publice pentru serviciul de transport public local prin curse regulate „Nord Trans” a fost înființată în anul 2020, fiind înregistrată în Registrul Asociațiilor și Fundațiilor. Asociația ADI este compusă din 14 membrii fondatori, localități amplasate în zona de nord a județului Sibiu: Municipiul Mediaș, orașele Copșa Mică și Dumbrăveni și comunele Alma, Ațel, Axente Sever, Biertan, Blăjel, Brateiu, Dârlos, Moșna, Șeica Mică, Târnava și Valea Viilor iar 3 membrii asociați: Comunele Barghis, Micasasa și Hoghilag.



*Harta teritoriala a UAT membre partenerere*

**Municipiul Mediaș** este situat în centrul teritoriului țării, în nordul județului Sibiu, având în componență orașul Mediaș și satul Ighișul Nou. Conform Planului de amenajare a Teritoriului Național (PATN) Secțiunea a IV-a (NUTS 3 la nivel european), Mediaș este o localitate de rang II – municipiu de importanță județeană și zonală la nivel de județ, pol județean secundar, cu rol de echilibru în rețeaua de localități. Este al doilea oraș ca mărime și importanță din județul Sibiu, fiind parte a Regiunii de Dezvoltare Centru.

Din punct de vedere al structurii demografice, Municipiul Mediaș avea, la 1 ianuarie 2019, o populație stabilă de 57.220 locuitori, după domiciliu, în scădere cu -6,28% față de efectivul înregistrat la 1 ianuarie 2010 (61.054 locuitori) și cu -14,65% față de populația din 1992.

Se observă o scădere continuă a populației cu domiciliul în Mediaș în ultimii 30 de ani; în anul 1992, populația stabilă la nivelul municipiului era de 67.043 locuitori. Având în vedere această tendință de scădere, o previziune pe baza extrapolării liniare a acestor date, conduce la o estimare probabilă a populației medieșene de 53.968 locuitori în 2027. Cauzele scăderii populației sunt multiple, dintre

acestea cele mai importante fiind îmbătrânirea populației, creșterea migrației interne și internaționale și sporul natural negativ.

Sporul natural al populației a fost fluctuat în ultimii 15 ani, indicând o scădere naturală a populației, valorile înregistrate de acest indicator fiind însă pozitive. În ansamblul fenomenelor demografice, o importanță deosebită prezintă natalitatea și mortalitatea populației, implicate direct în evoluția numărului și structurii populației. Structura după vârstă a populației municipiului Mediaș reflectă un proces lent, dar continuu, de îmbătrânire demografică, înregistrat de altfel la nivelul întregii țări, determinat în principal de scăderea natalității, care a dus la reducerea absolută și relativă a populației tinere (0- 14 ani) și creșterea ponderii populației vârstnice de 65 ani și peste.

Astfel putem constata că deși populația orașului scade constant, doar o parte redusă din cei care migrează către alte localități o fac schimbându-și domiciliul păstrându-și locuințele. Acest lucru face ca orașul să se extindă (expansiune urbană) deși numărul populației rezidente scade.

Suprafața administrativă a municipiului, inclusiv satul aparținător Ighisul Nou, este de 6.260,06 ha, iar suprafața intravilanului aprobat prin PUG-ul în vigoare este de 2157 ha. Zona de locuințe și funcțiuni complementare reprezintă 52,57% din teritoriul intravilan. Locuințele individuale sunt predominante în municipiul Mediaș, ocupând un procent de aproape 50%, ceea ce conduce la o mai mare concentrare a densității populației în cartiere cu locuințe colective.

Din punct de vedere al economiei Municipiului Mediaș, principalele domenii economice din municipiu sunt reprezentate de: Industria extractivă (B- 54%), Transport și depozitare (H – 21%), Industria prelucrătoare (C – 12%), Comerț (G – 7%). Ca și dinamică a volumului de afaceri, în municipiul Mediaș activitatea economică a fost în continuă creștere în ultimii 10 ani, cu o ușoară scădere în perioada 2011 – 2012, respectiv 2014 – 2016, sub efectele crizei economice. În ceea ce privește dinamica numărului de angajați, se înregistrează o ușoară scădere în ultimii 3 ani.

În topul societăților comerciale în raport cu cifra de afaceri sunt prezente firme de renume care își desfășoară activitatea în Mediaș, activând în industria extractivă, industria prelucrătoare, transport sau comerț. Industria extractivă generează 54% din cifra de afaceri pe plan local și concentrează 26% din totalul locurilor de muncă, Mediașul fiind un centru important de exploatare a gazului metan. În sectorul extracției gazelor naturale, întâlnim cel mai mare producător și principal furnizor de gaze naturale din România, respectiv Societatea Națională de Gaze Naturale Romgaz S.A..

Din punct de vedere a turismului, Municipiul Mediaș deține un potențial turistic deosebit, păstrând din atmosfera unui oraș medieval și promovând imaginea unui burg transilvănean de poveste, cu un farmec aparte dat de prezența râului Târnava Mare care traversează orașul de la est la vest, dar și de patrimoniul construit al Mediașului, inclus în lista construcțiilor fortificate din Transilvania: foste cetăți fortificate medievale, cetatea medievală, castelul de 4 turnuri de apărare, muzee, biserici, monumente, care constituie patrimoniul cultural de mare valoare și importanță națională.

Potențialul turistic al municipiului se reflectă în condițiile deosebit de favorabile oferite pentru practicarea unei game variate de forme: turismul cultural, turism activ, turism gastronomic, turism de evenimente, de agrement și recreere, istoric, ecumenic, de afaceri și de tranzit, sportiv, etc.

Municipiul Mediaș este conectat la rețeaua TEN-T secundară prin intermediul coridorului Sibiu – Sighișoara, coridor multimodal (rutier și feroviar). Municipiul Mediaș nu beneficiază de conectivitate primară la cele două coridoare TEN-T prioritare (coridorul 5 – Orient-East Md, coridorul 8 – Rhin-Dunăre). Drumurile care străbat Municipiul Mediaș sunt: DN14 , DN14A, DN14B, DJ141.

În cadrul municipiului Mediaș, lungimea străzilor orașenești este de 138 km, cuprinzând lungimea străzilor amenajate în cuprinsul localității care asigură circulația între diverse părți ale acesteia, indiferent dacă au sau nu îmbrăcămînți, inclusiv căile carosabile din ansamblurile noi de locuit, dacă au denumire. Lungimea străzilor orașenești a crescut în ultimii 5 ani cu 9,52%. Dintre acestea, lungimea străzilor modernizate este de 132 km, în creștere cu 32% față de situația din 2009. În acest indicator se includ străzile cu îmbrăcămînți din piatră fasonată (respectiv îmbrăcămînțile de piatră cubică, paralelipipedică sau de alte forme regulate), asfalt sau beton.

Modernizarea străzilor din municipiul Mediaș este o preocupare constantă a municipalității,

astfel încât proiectele de reabilitări străzi au fost realizate, o parte din proiecte fiind în curs de implementare finanțat prin POR 2014-2020, și vor fi continuate și în următoarea perioadă prin diverse programe de finanțare naționale și europene.

**Orașul Copșa Mică** este situat în partea de nord-vest a județului Sibiu, la confluența râurilor Târnava Mare cu Visa. Orașul este bine dispus geografic, fiind la distanță relativ mică de marile orașe din zonă: Sibiu, Medias, Blaj. Traversat de DN14 este situat la 43 km de reședința de județ, 12 km de municipiul Medias și la 33 km față de municipiul Blaj pe DN 14B. Orașul Copșa Mică are o suprafață de 2.590 hectare din care 278 hectare în intravilanul localității.

Localitatea se învecinează la nord cu comuna și stațiunea Bazna, la nord-est cu comuna Târnava și municipiul Medias, la est cu comuna Valea-Viilor, la sud cu comuna Axente Sever, iar la vest cu comuna Micasasa.

Din punct de vedere al structurii demografice, Orașul Copșa Mică avea, la 1 Iulie 2021, o populație stabilă de 5.822 locuitori, după domiciliu.

Orașul dispune de terenuri și clădiri cu vocație industrială care mai au și avantajul unei infrastructuri bine definite, cai de acces canalizare, apă, energie electrică și gaze naturale. Forța de muncă este calificată, calificare obținută atât prin liceul industrial din oraș și al școlilor profesionale și postliceale, cât și din familie. Forța de muncă nu este numai calificată ci și disponibilă datorită închiderii multor întreprinderi de stat. Rata somajului a crescut din aceste motive la peste 50% din forța activă a orașului. Populația orașului este în majoritate tânără, având capacitate de mare de muncă.

**Orașul Dumbrăveni** se află pe malul râului Târnava Mare, la 20 km distanță de Mediaș, 20 km de Sighișoara și la 77 km de municipiul Sibiu. Din punct de vedere geografic, orașul este situat pe partea stângă a râului Târnava Mare, în regiunea de dealuri mijlocii a Podișului Transilvaniei, mai exact Podișul Târnavelor.

Din punct de vedere al structurii demografice, Orașul Dumbrăveni avea, la 1 Iulie 2021, o populație stabilă de 8.368 locuitori, după domiciliu.

Orașul Dumbrăveni este străbătut de Drumul Național 14, precum și de drumuri județene. DN14 traversează orașul în partea de sud, pe o distanță relativ mică. De asemenea, datorită faptului că traficul greu nu traversează orașul, ci doar marginea acestuia prin DN14, acesta poate fi denumit și centura ocolitoare a orașului Dumbrăveni. Orașul dispune de o gară situată pe Strada Gării, paralelă cu DN14.

**Comuna Alma** este amplasată în nord-estul județului Sibiu, la 13 km distanță de Mediaș, comuna Alma are în componență satele Alma, Șmig și Giacăș. Suprafața teritoriului administrativ al comunei Alma este de 3.762 ha, din punct de vedere al accesibilității, Comuna Alma, este străbătută de drumul județean DJ142E.

Din punct de vedere al structurii demografice, Comuna Alma avea, la 1 Iulie 2021, o populație stabilă de 1.855 locuitori, după domiciliu.

**Comuna Ațel** este amplasată în nord-estul județului Sibiu și are în componență două sate, Ațel și Dupuș. Suprafața teritoriului administrativ al comunei Ațel este de 3.902 ha din care intravilan 118 ha, iar extravilan 3784 ha. Satul Ațel, amplasat în vestul teritoriului administrativ al comunei, este accesat prin drumul județean DJ 142F iar satul Dupuș, amplasat în partea estică a comunei, este accesat prin drumul comunal DC 22 care se desprinde din DJ 142F, la 1,5 km nord de satul Ațel.

Cele două localități ale comunei sunt amplasate la 2,5 km (satul Ațel), respectiv 4,5 km (satul Dupuș) distanță de DN 14 și Gara Ațel, aceste două repere fiind importante în stabilirea relațiilor în teritoriu ale comunei Ațel.

Din punct de vedere al structurii demografice, comuna Ațel avea, la 1 Iulie 2021, o populație stabilă de 1.647 locuitori, după domiciliu. Deplasări frecvente în teritoriu se fac în special în orașul Mediaș pentru: muncă, aprovizionare, desfacere, educație, sănătate, distracție.

**Comuna Axente Sever** este situată în centrul României în județul Sibiu, și are în componență șase localități: Axente Sever reședința comunei, sat Agârbiciu situat la 5 km de reședința comunei și sat

Șoala situat la 15 km de reședința comunei. Comuna dispune de 194 hectare teren intravilan și 6570 hectare teren extravilan.

Accesul în comuna se face pe drumul național DN 14 ce face legătura directă dintre municipiile Sibiu – Mediaș, cei doi poli de dezvoltare economico-socială a județului, fiind la: 36 km de municipiul Sibiu, 11 km de municipiul Mediaș și 1 km de orașul Copșa Mică.

În cadrul județului Sibiu, comuna este situată în partea de nord-vest fiind ușor accesibilă, locuitorii comunei beneficiind atât de facilitățile transportului rutier cât și de cel feroviar. Liniile CFR au asigurat accesul în Axente Sever și Agârbiciu prin cele două halte C.F.R. Din punct de vedere al structurii demografice, comuna Axente Sever avea, la 1 Iulie 2021, o populație stabilă de 4.224 locuitori, după domiciliu.

Pe teritoriul comunei își desfășoară activitatea un număr de 58 agenți economici. Aceștia activează în domeniul construcțiilor, produselor alimentare și de uz casnic și personal. Administrația locală oferă pentru dezvoltarea economică a zonei, consultanță și sprijin logistic, suport, prezentare în comunitate, scutiri de taxe și impozite în temei legal, concesiune de terenuri și clădiri.

**Comuna Biertan** este situată în mijlocul Podișului Transilvaniei, în nordul județului Sibiu, la egala distanță de Municipiul Mediaș și Orașul Sighișoara (26 km) și la 80 km distanță de Municipiul Sibiu. Comuna se află într-o zonă deluroasă, la stanga râului Târnavă Mare. Comuna Biertan are în administrație satele: Biertan, Richiș și Copșa Mare. Suprafața teritoriului administrativ al comunei este de 9.291 ha, din care intravilan 109 ha și extravilan 9182 ha. Accesul în comuna Biertan se face de pe DN 14 prin DJ 141B. Din punct de vedere al structurii demografice, Comuna avea, la 1 Iulie 2021, o populație stabilă de 3.063 locuitori, după domiciliu.

Comuna Biertan este reprezentativă pentru întreaga zonă de colonizare săsească din Transilvania, principalele obiective turistice ale acesteia fiind Biserica Cetate Biertan, monument istoric categoria A înscris în Patrimoniul UNESCO și bisericile fortificate Richiș și Copșa Mare monumente istorice categoria B.

**Comuna Blajel** ca unitate administrativ teritorială, se află situată în Depresiunea Transilvaniei, Podișul Târnavelor, în partea de nord a județului Sibiu la 65 km față de reședința acestuia și la 9 km de municipiul Mediaș. Comuna Blajel este alcătuită din 3 sate, satul Blajel care este reședința comunei, satul Paucea și satul Romanesti. Suprafața comunei este de 3.402 ha din care în intravilan 191,72 ha. Prin mijlocul comunei trece DN14A în direcția Mediaș - Iernut. Din punct de vedere al structurii demografice populația comunei la recensământul din 2011 este de 2.227 locuitori, la data de 1 iulie 2021 se înregistrează un număr de 2.327 locuitori

Ocupația preponderentă a locuitorilor este agricultura (creșterea animalelor: ovine, bovine, pasări) o parte din aceștia fiind încadrați și în unități economice din mun. Mediaș situat la 9 km de Blajel. În comuna își desfășoară activitatea societăți comerciale (comert, echipamente electrice).

**Comuna Brateiu** se află pe valea Râului Târnavă Mare, la 5 km de Mediaș, pe șoseaua Mediaș-Sighișoara și la aproximativ 62 Km de municipiul Sibiu. Comuna este străbătută de drumul național DN14 Sibiu-Mediaș-Sighișoara, fiind din acest punct de vedere o comună ușor accesibilă. Suprafața comunei este de 3.511 ha iar din punct de vedere demografic conform recensământului efectuat în 2011, populația comunei Brateiu se ridică la 3.415 locuitori iar la 1 Iulie 2021, o populație stabilă de 4.153 locuitori.

**Comuna Dârlos**, situată pe malul drept al râului Târnavă-Mare, în partea de nord-est a județului Sibiu, la 6 km de municipiul Mediaș, dispune de o suprafață de 4.010 ha teren, teren situat în lunca râului Târnavă-Mare, din podișul Transilvaniei. Comuna este formată din satul Dârlos (reședința de comună) și satele aparținătoare Curciu și Valea Lungă.

Drumurile Județene care trec pe teritoriul administrativ al comunei sunt 142A și 142E. Din punct de vedere demografic populația comunei este de 3.555 locuitori, situând comuna printre comunele medii ca număr de locuitori din județ.

Ocupația de bază, a locuitorilor comunei, este agricultura, unde își desfășoară activitatea cei mai mulți cetățeni apti de muncă. Deasemenea, o mare parte din forța de muncă activă a comunei își desfășoară activitatea în industrie, făcând naveta în unitățile industriale din Copșa-Mică și Mediaș.

**Comuna Moșna** este situată în sudul Transilvaniei, în podișul Târnavelor, pe granița naturală dintre podișul Hârtibaciului și culoarul Văii Târnavei Mari. Teritorial, comuna se află în nordul județului Sibiu, la 10 km de municipiul Mediaș și 66 km de reședința de județ, municipiul Sibiu, legătura fiind realizată prin intermediul DJ-141. Comuna Moșna se constituie din satele Moșna, Alma Vii (Alma Între Vii), Nemșa. Populația comunei este de 3.755 locuitori, situând comuna printre comunele medii ca număr de locuitori din județ. Din punct de vedere al suprafeței, comuna dispune de 2.831 ha din care intravilan 225 ha și extravilan 2.606 ha.

**Comuna Șeica Mică**, este amplasată în partea de nord-vest a județului Sibiu, la o distanță de 48 km la nord de Sibiu și 23 km la vest de Mediaș. Satele componente ale comunei Șeica Mică sunt Șeica Mică – reședința de comună și Soroștin, aflat la 12 km de Șeica Mică. Accesul rutier în comuna se realizează prin DJ 142J ce străbate teritoriul localității Șeica Mică, în legătura directă cu DN14. Legătura rutieră a satului Soroștin cu localitatea reședință de comună se face pe traseul DJ 106B – DN14 – DJ 142J. Populația comunei este de 1.814 locuitori. Suprafața teritoriului administrativ al comunei este de 6.287 ha, din care intravilan 191 ha și extravilan 6.096 ha.

Relațiile în teritoriu ale comunei Șeica Mică sunt direct condiționate de DN14 și îndreptate cu preponderență spre orașul Copșa Mică și Municipiul Mediaș. Populația comunei Șeica Mică se deplasează la Mediaș pentru: comerț, servicii, învățământ, cultură pentru a lucra sau pentru a-și valorifica excedentul de produse agricole. Relațiile cu municipiul Sibiu sunt în cea mai mare parte de natură administrativă, deplasările efectuându-se aproape exclusiv pe cale rutieră.

**Comuna Târnavă**, este situată în nordul județului Sibiu, la 5 km de Municipiul Mediaș și la 50 km de reședința de județ, municipiul Sibiu. Comuna are în componența sa un singur sat Târnavă. Suprafața teritoriului administrativ al comunei Târnavă este de 2831 ha, din care intravilan 140,5 ha, iar extravilan 2690,5 ha, comuna care se încadrează în categoria comunelor mici, în cadrul județului Sibiu. Accesul rutier în comuna se face pe drumul DN14, iar accesul CFR din linia 300. Populația comunei este de 3.386 locuitori, situând comuna printre comunele medii ca număr de locuitori din județ.

Fiind o comuna amplasată în imediată apropiere a Municipiului Mediaș, populația comunei se îndreaptă cu preponderența spre municipiul pentru comerț, servicii, învățământ, munca, relațiile dintre cele două localități fiind atât de intense și de complexe încât localitatea poate fi considerată un cartier al orașului.

**Comuna Valea Viilor**, se află la 50 km distanță de Municipiul Sibiu, reședința de județ, și la 14 km distanță de Mediaș, amplasată pe DJ 142G, un drum lateral care se desprinde din drumul național DN 14. Comuna are în componența sa un singur sat cu același nume ca al comunei. Suprafața teritoriului administrativ al comunei este de 4.564 ha, din care intravilan 148 ha și extravilan 4.416 ha. Populația comunei este de 2.196 locuitori, situând comuna printre comunele medii ca număr de locuitori din județ. Economia acestei localități este bazată pe: activități în domeniul construcțiilor și a materialelor de construcții, industria de prelucrare primară a lemnului, producția de piese auto, morărit și panificație, comerț, servicii și turism. Activitatea principală este însă una predominant agricolă, bazată pe cultura plantelor și creșterea animalelor. În centrul satului Valea Viilor, se situează Biserica Evanghelică cetate, ceea ce face ca localitatea să fie înscrisă pe Lista Patrimoniului Mondial UNESCO, acest fapt determinând o aflunță mare de turiști.

**Comuna Bârghiș** este situată în nord-estul județului Sibiu, la 29 de km de Municipiul Mediaș, pe Valea Hârtibaciului. Comuna Bârghiș este alcătuită din 6 sate, satul Bârghiș care este reședința comunei și alte 5 sate componente Apoș, Pelișor, Zlagna, Ighișu Vechi și Vecerd. Accesul rutier în comuna se realizează prin DJ141 dinspre Municipiul Mediaș, și DJ 106 pe ruta Ighișu Vechi – Bârghiș – Agnita.

Comuna Bârgăniș este una dintre cele mai întinse așezări rurale din județ, având o suprafață de 9.990 ha, chiar dacă are o populație relativ restrânsă, de numai 2.214 de locuitori.

**Comuna Micăsasa** este o comuna situată în nord - vestul județului Sibiu, la 30 de km distanță de Municipiul Medias. Comuna este formată din satele Chesler, Micăsasa, Tapi și Valeni. Suprafața teritoriului administrativ al comunei este de 7.138 ha, din care intravilan 3.151 ha și extravilan 3.987 ha. Accesul rutier în comuna se realizează prin DC 78 o ramificație din DN14. Conform recensământului efectuat în 2011 populația comunei Micăsasa se ridică la 2.058 de locuitori, iar în luna Iunie a anului 2021, populația comunei avea înregistrat un număr de 2.089 locuitori.

**Comuna Hoghilag** este situată la 80 km de municipiul Sibiu, la 25 de km de Municipiul Medias și la 2 km de orașul Dumbrăveni, pe DJ 142E și 2 km până la DN 14. Suprafața teritoriului comunei este de 5.213 ha, din care intravilan 145 ha și extravilan 5.197 ha. Populația comunei este de 2.507 locuitori, situând comuna printre comunele medii ca număr de locuitori din județ.

**Din punct de vedere al turismului**, în zona studiată se regăsesc o multitudine de obiective turistice impresionante atât prin istorie cât și prin frumusețea naturală. Podișul Târnavelor reprezintă o zonă de concentrare a unor importante obiective turistice din categoria bisericilor fortificate, resurse datorate paginilor de istorie scrise de populația săsească în zonă. Podișul Târnavelor este și o renumită zonă viticolă

Atracțiile turistice antropice majore, din zona studiată se regăsesc în Municipiul Medias și satul Biertan. Principalele atracții turistice antropice secundare pe Valea Târnavelor în localitățile studiate:

- Bisericile Fortificate ce se regăsesc pe Valea Târnavelor: Agârbiciu, Alma Vii, Axente Sever, Ațel, Brăteiu, Biertan, Copșa Mare, Curciu, Dârlos, Ighișu Nou, Moșna, Șeica Mică, Valea Viilor.
- Palate / castele / fortificații: Castelul Apafi, Palatul Brukenthal de la Micăsasa

Parte integrantă a factorilor schimbărilor climatice, orașele au o contribuție proprie la consumul de energie din întreaga lume, motiv pentru care devin și o parte esențială pentru soluționarea acestei probleme. Pentru a prezenta starea mediului, sunt analizați în continuare factorii de mediu, precum:

**Aer** - Monitorizarea calității aerului la nivelul județului Sibiu se realizează prin intermediul sistemului de monitorizare continuă în cele 4 stații automate amplasate în zone reprezentative ale județului Sibiu, una dintre ele fiind amplasată în Mediaș. Zona Mediaș este o zonă industrială, afectată de emisiile provenite de la agenții economici de pe platforma industrială a municipiului Mediaș.

**Apă** - Calitatea apei potabile din Mediaș corespunde tuturor normelor. Operatorul regional de apă potabilă care operează la nivelul municipiului Mediaș S.C. Apa Târnavei Mari S.A., prin activitatea desfășurată, urmărește îmbunătățirea permanentă a calității serviciilor și a accesului la infrastructura de apă și apă uzată, prin creșterea progresivă a ariei de acoperire a serviciilor publice de alimentare cu apă și de canalizare.

**Sol** - Solul este cel mai complex factor de mediu datorită compoziției chimice și fizice. Starea de calitate a solurilor este influențată de consumul de îngrășăminte și se remarcă la nivelul județului Sibiu în 2018 o creștere a suprafeței fertilizate cu îngrășăminte chimice.

**Infrastructura rutieră** deține o importanță aparte în dezvoltarea socio-economică a zonei, fiind cel mai utilizat dintre toate modalitățile de transport, atât pentru turism cât și pentru populația care are domiciliul unităților administrativ teritoriale și care se îndreaptă cu preponderență spre municipiul Medias pentru comerț, servicii, învățământ, munca. Un alt mare atu al zonei este tranzitarea acesteia a magistralei feroviare București – Brașov – Cluj-Napoca – Oradea /Episcopia Bihor (magistrala 300). Rețeaua de drumuri naționale care face legătura între diferitele localități situate în zona membrilor partenere:

- DN 14 este un drum național care leagă Sibiu – Mediaș – Sighișoara
- DN14A este un drum național, care leagă Mediașul de Iernut.

De o importanță deosebită sunt drumurile județene care asigură legătura cu rețeaua de drumuri

naționale pentru acele UAT care nu sunt intersectate de o șosea națională. În cadrul zonei se regasesc drumuri județene care fac legătura între comunele membre ale asociației și drumul național DN 14 precum și legătura directă dintre acestea cu Municipiul Mediaș.

Membrii parteneriatului urmăresc să asigure corelarea dezvoltării teritoriale a zonei cu nevoile de mobilitate și transport al persoanelor, bunurilor și mărfurilor, dar și fundamentarea investițiilor legate de transportul urban și infrastructura aferentă acestuia. În prezent o parte din populația rezidentă a membrilor parteneriatului (elevi, persoane care se deplasează la locul de muncă, persoane care se deplasează în interes personal) se deplasează din comuna înspre UAT Municipiul Mediaș sau localitățile limitrofe.

Ca alternativă la utilizarea autoturismelor personale în vederea descongestionării traficului rutier și reducerii poluării, este oportuna crearea unui sistemului public de transport public prioritar fiind utilizat transportul în comun. În mod concret, parteneriatul dorește achiziționarea de vehicule de transport public nepoluante, pentru întreaga rază de competență a unităților administrativ-teritoriale membre.

În contextul desfășurării activității Asociației de Dezvoltare Intercomunitară pentru transport în nordul județului Sibiu, Primăria Municipiului Mediaș a achiziționat Autogara Mediaș. O parte din imobil situat în Mediaș, str. Unirii, nr. 4, a fost dată în folosință cu titlul gratuit, începând cu 01.08.2020 cu destinație sediu asociație.

## **2. Necesitatea și oportunitatea investiției pentru care se aplică**

Obiectivul general al cererii de finanțare îl reprezintă crearea unei infrastructurii de transport într-un mod durabil, prietenos cu mediul, sigur și adaptat noilor tehnologii, pentru dezvoltare economică sustenabilă și o creștere a capacității de reziliență în perioade de criză.

Asociația a fost constituită în interesul general al locuitorilor de pe raza unităților administrativ-teritoriale membre pentru dezvoltarea sectorului de transport care este o condiție absolut necesară în asigurarea creșterii nivelului de trai al cetățenilor prin creșterea mobilității în zona studiată și înspre municipiul Mediaș, prin reducerea timpilor de tranzit, scăderea costurilor de transport în detrimentul transportului personal incurajând efectul de înlocuire a mașinilor, siguranța pasagerilor, etc..

Schimbările la nivelul dezvoltării urbane au condus la dezvoltarea zonelor rezidențiale și comerciale, integrând drumurile naționale în rețeaua stradală a localităților pe lungimi de zeci de kilometri. Astfel, zona studiată se află în continuă expansiune care în acest moment, din punct de vedere al transportului public de călători sunt deservite insuficient de autobuze. În acest fel, locuitorii acestor zone, optează pentru utilizarea autoturismelor personale pentru călătoriile zilnice.

Mobilitatea durabilă este expresia dezvoltării unui sistem de transport solid, ecologic și eficient, prietenos cu mediul, dar în același timp statornic și tradițional, asigurând un echilibru între valorificarea modurilor și infrastructurii de transport tradiționale cu necesitatea de modernizare și asigurare a consumului eficient de resurse și promovarea modurilor de transport nepoluante. În vederea dezvoltării zonei aferente și creșterii calității vieții locuitorilor de pe raza UAT-urilor membre partenere, este necesară asigurarea unui sistem de transport eficient și durabil, accesibil geografic și economic. Rețeaua de transport dezvoltată va susține mobilitatea persoanelor și mărfurilor, creând astfel un mediu urban atractiv, modern, ecologic și accesibil pentru locuitorii săi, pentru turiști, precum și pentru locuitorii din aceste localități, care învață sau care muncesc în Municipiul Mediaș. Conform datelor primite de la membrii parteneriatului, în prezent aproximativ o parte din populația rezidentă a acestora (elevi, persoane care se deplasează la locul de muncă, persoane care se deplasează în interes personal) se deplasează din comuna înspre UAT Municipiul Mediaș sau localitățile limitrofe.

Proiectul analizat propune implementarea unor măsuri care să conducă la diminuarea disfuncționalităților menționate, respectiv la:

- Creșterea vitezei de circulație a mijloacelor de transport public;
- Creșterea eficienței operării transportului public;
- Creșterea confortului, atractivității și accesibilității deplasărilor cu transportul public;
- Reducerea valorilor ridicate ale traficului general și traficului de tranzit;
- Reducerea cotei modale ridicate a transportului auto;
- Reducerea emisiilor de carbon la nivelul unităților administrative teritoriale membre a parteneriatului, prin reducerea cotei modale a deplasărilor motorizate și încurajarea utilizării modurilor de transport alternativ: transport public.

### 3. Corelarea cu proiecte deja implementate la nivel local

Proiectul propus spre finanțare este complementar cu alte proiecte de investiții realizate de către Municipiul Medias ca lider de partener, din bugetul propriu și finalizate în anii precedenți cu referire la modernizarea rețelei de transport public de călători, în acest moment acestea fiind în stare bună de funcționare, după cum urmează :

- Pe Sos Sibiului - Zona Izvor - Str. Ighisului - Str. Vidraru: cca 2,8 km cale simplă;
- Pe Sos Sibiului - LukOil - Str. Ighisului: cca 0,5 km cale simplă;
- Pe Str. C-tin Brancoveanu - Sens Giratoriu - Str. Ac.I.Moraru: cca 0,9 km cale simplă;
- Pe Podul peste Tarnava Mare : cca 0,35 km cale simplă.

„Modificare rețea contact troleibuz pe configurația străzilor: Sos. Sibiului – str. Ighisului – Str. Vidraru”. Lucrarea a fost realizată în anul 2009 și a constat în executia de lucrări pe lungimea rețelei de contact de 2,8 km.

„Deviere rețea contact troleibuze str. Ighisului”. Lucrările au fost realizate în 2013, și au constat în lucrări de plantare stalpi din beton centrifugat și lucrări de montaj fir contact din cupru.

„Modificare configurație rețea contact troleibuz – Pod Tarnava Mare”. Lucrările au presupus montaj de fir contact din cupru și traversarea din cablu de inox pentru susținerea rețelei electrice de alimentare troleibuze, lucrare realizată în 2015-2016.

„Modificare configurație rețea contact troleibuze – sens giratoriu, intersecție str. AC.I.Moraru-str. C Brancoveanu- Str. Nicolae Titulescu- Str. J. Honterius”. Lucrările au fost executate în 2015, și au presupus plantarea de stalpi din beton centrifugat, lucrări de montaj fir de contact din cupru pentru rețeaua electrică de alimentare troleibuze.

Investițiile realizate prin proiectele finalizate referitoare la modernizarea rețelei de transport public sunt în bune condiții tehnice, iar acestea împreună cu activitățile/măsurile propuse prin cererea de finanțare vor conduce la îmbunătățirea calității călătoriilor cu transportul public, scurtarea timpului de călătorie pentru transportul public, creșterea frecvenței transportul public.

### 4. Corelarea cu proiecte în curs de implementare de la nivel local

Municipiul Medias ca lider de partener, are în prezent un număr de 6 proiecte aflate în curs de implementare, finanțate din fonduri nerambursabile prin Programul Operațional Regional 2014-2020:

- „Modernizarea, reabilitarea și extinderea traseelor de transport public electric” SMIS 121050 – proiect finanțat prin Programul Operațional Regional (POR) 2014-2020, Axa Prioritară 3 – Sprijinirea tranziției către o economie cu emisii scăzute de carbon, Obiectivul Specific 3.2- Reducerea emisiilor de carbon în zonele urbane bazată pe planurile de mobilitate urbană durabilă;
- „Îmbunătățirea calității vieții și a mediului urban în municipiul Medias - I” SMIS 125653 și „Îmbunătățirea calității vieții și a mediului urban în municipiul Medias - II” SMIS 126074 - proiecte finanțate prin Programul Operațional Regional (POR) 2014-2020, Axa prioritară 13 – Sprijinirea regenerării orașelor mici și mijlocii, Obiectivul Specific 13.1 – Îmbunătățirea calității vieții populației în orașele mici și mijlocii din România;
- Reabilitare/modernizare Școala Gimnazială Ighisul Nou” SMIS 136835, „Centru Comunitar Medico-Social (Corp R Aviatie)” SMIS 136917, „Centru Social Comunitar de Agrement și Sport” SMIS 137261, „Construcție locuințe sociale colective, inclusiv utilități și amenajări exterioare loc de joacă, str.

Baia de Nisip” SMIS 137985, proiecte finanțate Programul Operațional Regional (POR) 2014-2020, Axa prioritară – 9 - Sprijinirea regenerării economice și sociale a comunităților defavorizate din mediul urban, Obiectiv specific 9.1 Reducerea numărului de persoane aflate în risc de sărăcie și excluziune socială, prin măsuri integrate.

Prezentul proiect este complementar din punct de vedere funcțional și tehnic cu proiectul „Modernizarea, reabilitarea și extinderea traseelor de transport public electric” finanțat prin POR 3.2 deoarece prin proiectul are ca și obiectiv promovarea mobilității urbane durabile prin modernizarea, reabilitarea și extinderea traseelor de transport public electric și implementarea unui sistem integrat de trafic management, bazat pe soluții inovative de eficientizare a transportului public în vederea creșterii atractivității acestuia în detrimentul autoturismelor personale, fapt ce va conduce implicit la reducerea poluării în Municipiul Medias.

Astfel prezentul proiect contribuie la obiectivele specifice proiectului aflat în implementare pe POR 3.2, contribuind în mod direct la reducerea emisiilor de dioxid de carbon și de alte gaze cu efect de sera, provenite din transportul rutier motorizat de la nivelul municipiului Medias, generat, în principal, de utilizarea extinsă a autoturismelor pentru deplasarea populației în interiorul municipiului, dar și pentru deplasarea navetistilor, care au ca origine sau destinație a deplasărilor municipiul Medias, context în care se integrează perfect proiectul de față ce are drept scop modernizarea transportului public electric și achiziția de vehicule nepoluante (troleibuze și autobuze) din Municipiul Medias.

Prezentul proiect mai este complementar cu proiectul „Îmbunătățirea calității vieții și a mediului urban în municipiul Mediaș - I” finanțat prin POR 13, întrucât abordează deficiențele sistemului de transport și îmbunătățește disponibilitatea, calitatea și relevanța infrastructurii urbane și a dotărilor puse la dispoziția populației de la nivelul localității Ighis Nou.

Prin proiectul finanțat prin POR se urmărește îndeplinirea obiectivului cu privire la îmbunătățirea calității vieții și a mediului urban din municipiul Medias prin îmbunătățirea serviciilor educationale și recreative concomitent cu ameliorare spațiului public urban. Un obiectiv specific al acestui proiect este reabilitarea/modernizarea străzii Ighisului, ce va fi realizat prin îmbracaminte asfaltică și realizarea de trotuare și crearea unei piste de bicicliști, precum și extindere sistem iluminat public și infrastructura pentru cabluri. Astfel prezentul proiect este în complementaritate cu proiectul aflat în implementare prin POR 13 deoarece autobuzul nepoluant va avea ca ruta de deplasare pe strada Ighisului, strada care va fi modernizată.

Un alt proiect complementare este „Îmbunătățirea calității vieții și a mediului urban în municipiul Mediaș - II” SMIS 126074 deoarece prin implementarea obiectivului de investiții aferent componentei B „Reabilitare/modernizare străzi centru istoric, municipiul Mediaș” se dorește modernizarea străzilor în centrul istoric, modernizarea sistemului de iluminat în zona Piața Regele Ferdinand I, modernizarea infrastructurii edilitare, realizarea de trasee/canale tehnice pentru cabluri, modernizarea zonelor pietonale, amenajarea spațiilor verzi existente și crearea de noi spații verzi unde zonele permit. Astfel, prin realizarea acestui proiect, se urmărește să se asigure accesibilitatea unor zone cu potențial la nivel de regiune, unde condițiile economice au împiedicat dezvoltarea regională, economisirea timpului și a carburanților, reducerea costurilor de operare a autovehiculelor, îmbunătățirea capacității portante a străzilor.

Mai mult, proiectele finanțate prin POR reprezintă măsuri ale autorității publice locale de asigurare a unor infrastructuri adecvate/corespunzătoare mobilității urbane moderne, aliniată prevederilor europene și de mediu, astfel încât să crească accesul, calitatea și atractivitatea transportului public ecologic și nemotorizat, contribuind astfel la creșterea numărului de persoane care utilizează aceste mijloace de transport și implicit la scăderea gazelor cu efect de sera.

Un important proiect pentru care se va solicita finanțare este **Varianta ocolitoare a municipiului Medias** proiect ce va fi elaborat în parteneriat cu Compania Națională de Administrare a Infrastructurii Rutiere și care va fi finanțat prin POIM/33/2/2/Creșterea accesibilității zonelor cu o conectivitate redusă

la infrastructura rutiera a TEN-T/2/Creșterea accesibilității zonelor cu o conectivitate redusă la infrastructura rutiera a TEN-T, traseu care asigură legătura dintre două drumuri naționale: DN 14, DN 14A și un drum județean DJ 142A.

Primăria Municipiului Mediaș a parcurs câteva etape importante, până în prezent, în vederea realizării centurii ocolitoare a Mediașului, prin încheierea contractului pentru actualizarea studiului de fezabilitate pentru acest obiectiv de investiții și definitivarea, de către proiectant, a variantelor de traseu din studiul de fezabilitate, obținând avizul tehnic de la Compania Națională de Administrare a Infrastructurii Rutiere S.A.

Acest proiect extrem de important pentru Mediaș și nordul județului Sibiu, care presupune realizarea unei infrastructuri rutiere de aproximativ 9 km, va fi finanțat din surse externe nerambursabile și va avea un impact benefic în ce privește sporirea siguranței rutiere, fluidizarea traficului de persoane și mărfuri în municipiul Mediaș, precum și dezvoltarea economică a localității și zonei.

Totodată, investițiile proiectelor complementare, împreună cu măsurile/activitățile propuse prin prezenta cerere de finanțare vor conduce la îmbunătățirea generală a calității infrastructurii de transport public și nemotorizat din zona funcțională și la creșterea pe termen lung a impactului pozitiv direct asupra reducerii emisiilor de echivalent CO<sub>2</sub>, generate de transportul rutier motorizat de la nivelul municipiului.

Prin realizarea acestor investiții, se conlucrează în vederea valorificării următoarelor oportunități:

- Asigurarea unei politici de amenajare durabilă a teritoriului prin dezvoltarea echilibrată a infrastructurii locale;
- Îmbunătățirea eficienței transportului public de călători, a frecvenței și a timpilor săi de parcurs, a accesibilității și a transferului către acesta de la transportul privat cu autoturisme. De asemenea, se va urmări ca utilizarea autoturismelor să devină o opțiune mai puțin atractivă din punct de vedere economic și al timpilor de parcurs, față de utilizarea transportului public/a modurilor nemotorizate, creându-se în acest mod condițiile pentru reducerea numărului autoturismelor și reducerea emisiilor de echivalent CO<sub>2</sub>.
- Îmbunătățirea standardelor de viață ale populației;
- Creșterea atractivității zonei/localităților pentru investitorii interesați de dezvoltarea unor afaceri locale;
- Reducerea intensificării migrației forței de muncă locale prin crearea unor condiții decente de locuit;
- Reducerea poluării mediului.

## **5. Corelarea cu celelalte proiecte pentru care se aplică la finanțare**

Municipiul Medias, este lider de partener, intenționează să aplice la finanțare prin prezentul apel de proiecte, în investiții privind achiziția de vehicule nepoluante care să fie utilizate în municipiul Medias și satul aparținător de acesta, Ighisu Nou, astfel contribuind la dezvoltarea serviciului de transport public local în localitate.

Astfel, proiectele sunt complementare prin contribuția acestora la dezvoltarea mobilității urbane durabile, activitățile propuse în cele două cereri de finanțare urmăresc îmbunătățirea eficienței transportului public de călători, a frecvenței și a timpilor săi de parcurs, a accesibilității și a transferului către acesta de la transportul privat cu autoturisme. De asemenea, se va urmări ca utilizarea autoturismelor să devină o opțiune mai puțin atractivă din punct de vedere economic și al timpilor de parcurs, față de utilizarea transportului public/a modurilor nemotorizate, creându-se în acest mod condițiile pentru reducerea numărului autoturismelor și reducerea emisiilor de echivalent CO<sub>2</sub>.

Prin dezvoltarea unui sistem de transport public de călători atractiv și eficient, prin crearea rețelei transportului în comun cu vehicule electrice nepoluante, se pot asigura condițiile pentru realizarea unui transfer sustenabil a unei părți din cota modală a transportului privat cu autoturisme (în creștere în România), către transportul public de călători în special cel electric. În acest mod, se poate diminua semnificativ traficul rutier cu autoturisme proprietate personală și implicit scăderea emisiilor de echivalent CO<sub>2</sub> în municipiul Medias și zona unităților administrativ-teritoriale membre a asociației.

## 6. Efectul pozitiv previzionat prin realizarea obiectivului de investiții

Prezentul proiect raspunde obiectivului general al componentei C10 Fondul Local din PNRR, prin implementarea proiectului se va susține o transformare durabilă urbană prin investiții în infrastructura locală care vor susține reziliența și tranziția verde a zonelor urbane, precum și reducerea disparităților teritoriale la nivel regional, intra-regional și intra-județean

Proiectul produce următoarele efecte pozitive:

- Imbunatatirea calitatii aerului și a mediului, în principal datorita creșterii atractivității și accesibilității transportului public, ceea ce conduce la o comutate spre modurile de transport alternative, de la deplasările cu automobilul propriu.

Numărul de autovehicule a crescut de patru ori din 1990 și până în prezent. În acest timp, infrastructura de transport public de la nivel local a stagnat, sau chiar s-a diminuat, numărul autovehiculelor de transport public scăzând cu 26,2%, iar lungimea totală a liniilor de transport public (fără autobuze) a scăzut cu 15%. Mai mult, există încă vehicule care circulă în orașe care sunt vechi și se caracterizează prin consum ineficient de combustibil. Acest lucru afectează negativ emisiile de GES și calitatea generală a aerului.

Ținând cont și de problema schimbărilor climatice, sunt necesare măsuri și politici coerente pentru a asigura dezvoltarea durabilă a țării, inclusiv cu scopul reducerii emisiilor de CO2 la sursă și creșterea capacității de captare a emisiilor de CO2.

Prin proiect se dezvoltă serviciul de transport public prin dotarea acestuia cu vehicule nepoluante va crește calitatea aerului prin reducerea emisiilor GES și decongestionarea traficului datorita utilizării mijloacelor de transport nemotorizate în detrimentul transportului privat.

Astfel, proiectul contribuie în mod semnificativ la abordarea problemei calității aerului, și implicit la reducerea emisiilor de GES, se va reduce dependența față de autoturismele personale și vehiculele cu combustie internă bazate pe combustibili fosili, asigurând astfel o mai mare reziliență la schimbările climatice.

- Creșterea pe termen lung a competitivității, incluziunii și sustenabilității zonelor urbane ca urmare a investițiilor finanțate prin PNRR
- Dezvoltarea unei zone urbane reziliente ca urmare a investiției în infrastructura verde și adaptarea spațiului public la noile cerințe de siguranță a cetățenilor.

Proiectul are impact asupra calitatii vietii populatiei din Municipiu si zona unitatilor administrative-teritoriale membre a asociației, prin definirea tiparului de deplasare al tuturor locuitorilor din cele 17 UAT-uri membre partener. Populatia deservita de proiect este întreaga populatie a oraselor si comunelor fondatoare si parteneri in cadrul parteneriatului.

- Crearea de noi locuri de muncă ca urmare a realizării investiției.  
Evoluțiile recente au arătat că sectorul de transport nu se constituie doar ca un vector de sprijin al celorlalte domenii, ci contribuie atât la aspectele de reziliență economică, cât și la potențialul de revenire accelerată în urma unor evenimente cu un impact negativ de amploare. Astfel, modernizarea infrastructurii de transport din România, devine prioritară între proiectele de investiții ale României. Investițiile propuse vor asigura tranziția ecologică către un sector de transport durabil/sustenabil, și o dezvoltare accelerată a infrastructurii și serviciilor de transport cu impact pozitiv asupra mediului de afaceri, forța de munca a întreprinderilor mediesene vor beneficia de mobilitate accesibila si o reducere a timpilor de transport.

- Proiectul aduce un impact semnificativ asupra culturii, timpului liber, educației, administrațiilor publice și mobilității în perioada post-pandemică, precum și creșterea turismului în zona oraselor și comunelor fondatoare a parteneriatului.

## 7. Modul de îndeplinire a condițiilor aferente investițiilor

Prezentul proiect respecta criteriile de eligibilitate în conformitate cu Anexa 1 „Criterii de eligibilitate” atasat la Ghidul Specific - Condiții de accesare a fondurilor europene aferente PNRR în cadrul apelurilor de proiecte PNRR/2022/C10, astfel:

## 1. Eligibilitatea solicitantului

Parteneriatul se încadrează în categoria de solicitanți eligibili fiind parteneriat format dintr-un municipiu reședință de județ, respectiv Municipiul Medias, care este și lider de parteneriat, două orașe și 14 comune.

## 2. Eligibilitatea activităților și cheltuielilor

Prezenta cerere de finanțare are ca și obiectiv crearea unui serviciu de transport public local, prin achiziția de mijloace de transport public nepoluante, astfel, tipul de investiție a proiectului se încadrează în categoriile menționate în Ghidul Solicitantului încadrate în categoria de investiții I.1. Mobilitatea urbană verde, subcategoria I.1.1. Înnoirea parcului de vehicule destinate transportului public (achiziția de vehicule nepoluante).

**Activitățile eligibile ale proiectului** sunt încadrate în codul 074 - *clean urban transport rolling stock*, astfel:

- Achiziția de material rulant nou:

O Achiziționarea de autobuze nepoluante (ce au zero emisii gaze de eșapament) – 10 autobuze electrice de 10 metri;

În cadrul acestei activități se include și costul stațiilor de încărcare lentă la autobază (10 buc.) precum și costul stațiilor de încărcare rapidă de pe traseu (2 buc.);

Activitățile menționate mai sus și cheltuielile propuse prin prezenta cerere de finanțare **nu** au mai fost solicitate la finanțare prin Programul Operațional Regional, prin alte programe operaționale, sau prin alte programe cu surse publice de finanțare Programele Operaționale din perioada 2014-2020.

Bugetul proiectului prin încadrarea cheltuielilor totale în categoria de eligibil și neeligibil se prezintă astfel:

*Cursul Inforeuro aferent lunii mai 2021 de 1 euro=4,9227 lei*

Categorii de cheltuieli	Cantitate	Pret unitar euro	Pret unitar Lei	Lei fără TVA	TVA	Lei cu TVA
<b>I.Cheltuieli eligibile:</b>						
1. Achiziția de material rulant nou						
1.1 autobuz electric 10 m include pretul pentru statiile de incarcare lenta la autobaza si statiile de incarcare rapida pe traseu	10	486.000,00	2.392.432,20	23.924.322,00	4.545.621,18	28.469.943
<b>TOTAL eligibil - lei</b>				23.924.322,00	4.545.621,18	28.469.943
<b>TOTAL eligibil - EURO</b>				<b>4.860.000,00</b>		
<b>II.Cheltuieli neeligibile:</b>						
2.1 Consultanță elaborare și management proiect				180.000,00	34.200,00	214.200,00
2.2 Consultanța elaborare proceduri achiziții				50.000,00	9.500,00	59.500,00
<b>TOTAL neeligibil - lei</b>				230.000,00	43.700,00	273.700,00
<b>Valoare totala proiect</b>				<b>24.154.322,00</b>	<b>4.589.321,18</b>	<b>28.743.643</b>

(eligibil + neeligibil)

<b>Suma eligibilă solicitată pe tip de investiție, din care:</b>	<b>4.860.000,00</b>	<b>23.924.322,00</b>
<i>Achiziție autobuze electrice 10 metri (include și stațiile de încărcare)</i>	<b>4.860.000,00</b>	<b>23.924.322,00</b>
<b>Cheltuieli neeligibile a proiectului</b>	<b>46.722,33 Euro</b>	<b>230.000,00 Lei</b>
<i>TVA aferent cheltuieli eligibile</i>	<b>923.400,00 Euro</b>	<b>4.545.621,18</b>
<i>TVA aferent cheltuieli ne-eligibile</i>	<b>8.877,24 Euro</b>	<b>43.700,00 Lei</b>
<b>Valoarea totală a investiției inclusiv TVA</b>	<b>5.838.999,57</b>	<b>28.743.643,18</b>
	<i>Euro</i>	<i>Lei</i>

(cursul Inforeuro aferent lunii mai 2021 de 1 euro=4,9227 lei)

Contribuția fiecărui membru la cheltuielile eligibile și neeligibile a proiectului, se prezintă astfel:

Nr.	Membrii parteneriat	Cheltuieli eligibile proiect lei	TVA aferent cheltuieli eligibile lei	Aport cheltuielile neeligibil lei
1	Municipiul Mediaș	1.407.313,06	267.389,48	16.100,00
2	Comuna Alma	1.407.313,06	267.389,48	16.100,00
3	Comuna Ațel	1.407.313,06	267.389,48	16.100,00
4	Comuna Axente Sever	1.407.313,06	267.389,48	16.100,00
5	Comuna Biertan	1.407.313,06	267.389,48	16.100,00
6	Comuna Blăjel	1.407.313,06	267.389,48	16.100,00
7	Comuna Brăteiu	1.407.313,06	267.389,48	16.100,00
8	Orasul Copșa Mică	1.407.313,05	267.389,49	16.100,00
9	Comuna Dârlos	1.407.313,06	267.389,48	16.100,00
10	Orasul Dumbraveni	1.407.313,05	267.389,49	16.100,00
11	Comuna Moșna	1.407.313,06	267.389,48	16.100,00
12	Comuna Șeica Mică	1.407.313,06	267.389,48	16.100,00
13	Comuna Târnava	1.407.313,06	267.389,48	16.100,00
14	Comuna Valea Viilor	1.407.313,06	267.389,48	16.100,00
15	Comuna Bârghiș	1.407.313,06	267.389,48	16.100,00
16	Comuna Micăsasa	1.407.313,06	267.389,48	16.100,00
17	Comuna Hoghilag	1.407.313,06	267.389,48	16.100,00
	<b>TOTAL</b>	<b>23.924.322,00</b>	<b>4.545.621,18</b>	<b>273.700,00</b>

În vederea îndeplinirii condițiilor menționate în ghid pentru acest tip de investiții, parteneriatul se angajează să respecte criteriile solicitate astfel:

- Mijloacele de transport care vor fi achiziționate prin proiect vor fi omologate (de către RAR sau AFER, după caz) la momentul efectuării recepției acestora.

Omologarea vehiculelor achiziționate se face în conformitate cu prevederile Regulamentului (UE) GSR 2019/2144 privind asigurarea siguranței generale a vehiculelor, care va fi pus în aplicare începând cu data de 6 iulie 2022

Totdata, se va solicita, prin caietul de sarcini in momentul realizarii procedurii de achizitie, si se va urmasi ca la momentul receptiei mijloacelor de transport, acestea sa asigure respectarea standardelor de accesibilitate pentru accesul persoanelor cu dizabilitati locomotorii

- Alinierea obligatorie a investițiilor cu Planurile de Mobilitate Urbană Durabilă/Strategiile Integrate de Dezvoltare Urbană/Planurile Generale de Urbanism, aprobate sau în curs de elaborare /aprobare:

Municipiul Mediaș a elaborat Planul de Mobilitate Urbană Durabilă (PMUD), actualizat în 2017, necesar pentru fundamentarea accesării finanțării nerambursabile prin POR în perioada 2014 – 2023, ca primă cerință pentru crearea unui mediu urban durabil și bine conectat dar și ca documentație complementară Strategiei de dezvoltare teritorială urbană și a Planului Urbanistic General (PUG)11. Îmbunătățirea conectivității la nivelul teritoriului național este o măsură cuprinsă în SDTR, urmărită și prin implementarea PMUD, în prezent Mediaș având în derulare proiecte de modernizare a transportului public implementate cu finanțări nerambursabile. Documentatia Planul de Mobilitate Urbană Durabilă (PMUD) va fi actualizata in decursul anului.

Totodata, in anul 2020 a fost elaborata Strategia de Dezvoltare Durabila a Municipiului Medias, pe perioada 2021 – 2027, care a fost aprobata prin HCL nr. 267/ 2020. Strategia are ca si obiectiv specific “Dezvoltarea mobilității și modernizarea infrastructurii de transport urban”. Prezentul proiect se regaseste in portofoliul de proiecte a Strategiei de Dezvoltare Durabila a Municipiului Medias, pe perioada 2021 – 2027, sub denumirea “Dotări independente cu mijloace de transport nepoluante” indicatorul de realizare a acestui obiectiv specific fiind numarul de mijloace de transport nepoluante achizitionate.

- Asigurarea serviciilor de transport public în zonele urbane funcționale și zonele periurbane, după caz. Asigurarea prioritizării și promovării transportului public prin planificarea benzilor și traseelor dedicate autobuzelor, pe arterele cele mai frecventate și congestionate (pentru UAT care dețin străzi/bulevarde cu minim două benzi pe sens);

Autobuzele ce se doresc a fi achizitionate vor fi folosite in zona functionala a parteneriatului, astfel rutele care vor fi propuse vor face legatura dintre Municipiul Medias – si UAT membre a parteneratului, acesta fiind destinat in special navetistilor din aceste localitati.

In ceea ce priveste prioritizarea transportului public, in Municipiul Medias, s-aa initiat crearea unui sistem de management al traficului, inclusiv a sistemului de monitorizare video, precum si a altor sisteme de transport inteligente (STI) pe rutele destinate transportului public de calatori in vederea cresterii atractivitatii acestuia, acesta fiind in curs de implementare prin proiectul finantat prin POR 2014-2020 Axa 3.2.

Astfel, funcțiile asigurate de sistemul integrat de trafic management, bazat pe soluții inovative de eficientizare a transportului public sunt de eficientizare a transportului public prin:

- Asigurarea priorității pentru vehiculele de transport public în locațiile semaforizate, prin intermediul sistemului de trafic management și a adaptării în timp real a ciclurilor de semaforizare în funcție de informațiile referitoare la poziția vehiculelor de transport public, cu efect asupra creșterii vitezei de circulație pentru acest mod de transport, reducerii duratei de deplasare și o mai bună respectare a graficului de circulație;
- Asigurarea unui management adaptiv al traficului, prin capacitatea de modificare a timpilor de semaforizare în funcție de informațiile în timp real asupra fluxurilor de trafic. Această funcționalitate va conduce la îmbunătățirea calității mediului prin reducerea emisiilor GES, datorită reducerii coloanelor de vehicule și a timpilor de așteptare la semafor;
- Deținerea unui contract de servicii publice cu operatori economici în concordanță cu prevederile Regulamentului (CE) nr. 1370/2007.

Municipiul Medias, ca lider de partener, are incheiat in baza Regulamentului (CE) nr. 1370/2007 si legislatia nationala cu privire la transportul public local de calatori, Contractul de delegare a gestiunii serviciului de transport public de călători prin curse regulate nr. 1810 incheiat la data de 01.02.2019 cu

societatea Meditur S.A.

### Indicatorii obiectivului de investiții

În urma realizării investiției se urmărește îndeplinirea indicatorilor specificați în Ghidul solicitantului:

- Număr de pasageri transportați în transportul public urban în România prin vehicule nepoluante (nr. pasageri) – 201.600 pasageri pe an;
- Număr de mijloace de transport achiziționate – 10 autobuze electrice de 10 m
- Număr de stații de încărcare – 10 stații de încărcare lentă la autobaza și 2 stații de încărcare rapidă - pe traseu

### 8. Descrierea procesului de implementare

Activitățile previzionate a se realiza în vederea realizării proiectului:

Denumirea activității	Descriere activitate	Perioada de realizare
Activitatea de pregătire a proiectului în vederea obținerii finanțării nerambursabile	Activitatea presupune realizarea documentației pentru depunerea cererii de finanțare și anexele acesteia, în conformitate cu Ghidul Specific - Condiții de accesare a fondurilor europene aferente PNRR în cadrul apelurilor de proiecte PNRR/2022/C10 – RUNDA 2	Octombrie 2022 – Octombrie 2022
Activitatea de obținere a finanțării nerambursabile	În cadrul acestei activități, cererea de finanțare împreună cu anexele acesteia sunt evaluate. În cazul în care documentația transmisă necesită completări/modificări, MDLPA poate solicita clarificări. Rezultatul acestei activități este semnarea contractului de finanțare.	Octombrie 2022 – Martie 2023
Managementul proiectului	Pentru implementarea proiectului vor fi folosite resursele umane de care dispune parteneriatul și resurse externe de implementare ale unei societăți de consultanță care se va contracta în vederea implementării proiectului. Această activitate cuprinde realizarea procedurii de achiziție pentru atribuirea contractului de servicii aferente managementului de proiect, în conformitate cu prevederile Legii nr. 98/2016 privind achizițiile publice. Ca urmare a semnării contractului de servicii management proiect se va derula activitatea de management a proiectului care cuprinde coordonarea activităților de implementare a proiectului conform condițiilor menționate în Contractul de finanțare și Ghidul Solicitantului.	Aprilie 2023 – 30 Iunie 2026

Realizarea procedurii de achizitie a bunurilor	Aceasta activitate cuprinde realizarea documentatiei de achizitie pentru atribuirea contractului de furnizare bunuri, in conformitate cu prevederile Legii nr. 98/2016 privind achizitiile publice. Rezultatul acestei activitati este semnarea contractului de furnizare.	Iunie 2023 – Mai 2024
Realizarea procedurii de achizitie pentru serviciile de transport public local	Aceasta activitate cuprinde realizarea documentatiei pentru procedura de achizitie a serviciilor de la transportul public local de calatori, in baza Regulamentului (CE) nr. 1370/2007 si legislatia nationala si incheierea Contractului de delegare a gestiunii serviciului de transport public de călători prin curse regulate. Rezultatul final va fi semnarea unui contract in acest sens care va fi prezentat pana la finalul perioadei de implementare a proiectului.	Iunie 2023 – 30 Iunie 2026
Livrarea si receptia bunurilor	In cadrul acestei activitati, furnizorul rezultat in urma realizarii procedurii de achizitie, va furniza bunurile care fac obiectul contractului in conformitate cu cerintele mentionate in caietul de sarcini si oferta inregistrata in cadrul procedurii. Beneficiarul va receptiona bunurile si le va pune in functiune in conformitate cu cerintele Ghidului Solicitantului si a contractului de finantare. Totodata in cadrul acestei activitati mijloacele de transport vor fi omologate conform legislatiei.	Iunie 2024 – 30 Iunie 2026

Proiectul pentru care se solicita finantare este estimat a se finaliza in 30 iunie 2026, astfel perioada de implementare a proiectului nu va depasi data mentionata in Ghidul Solicitantului si anume, data de 30 iunie 2026.

Durata de implementare a activitatilor proiectului previzionate a se realiza dupa semnarea contractului de finantare este de 39 luni.





1. Alte informații

Nu este cazul.

Material realizat de **SC VENTRUST CONSULTING SRL**  
Str. Gheorghe Doja, nr. 26-30, Localitatea Târgu Mureș, Județul Mureș  
Mihaela Butiulca,  
manager proiect

PRESEDINTE SEDINTA,

Maria SERBAN



CONTRASEMNEAZA,  
SECRETAR GENERAL,  
Gheorghe ANGHEL